



施涌潮：把心中丘壑埋进墨里

施涌潮，现为国家一级美术师、浙江省美术家协会会员、杭州市美术家协会理事、富阳区美术家协会副主席、浙江省陆俨少艺术研究会会员、浙江画院研究员。

六百多年前，黄公望在富阳隐居，一笔一墨画成《富春山居图》；六百多年后，出生此地的施涌潮，在幽幽的禅房里，把心中丘壑埋进墨里。

日前，我们有幸来到施涌潮的工作室。疏林坡岸，浅水遥岑；坐看枫林，把酒言欢；涌潮之心，物外之情。闲适隐逸的生活，在这里得到了完美的诠释。也正是对物的淡然，成就了施涌潮画里的萧疏之感。在书房的角隅处，一问一答中，聆听着一个又一个艺术的故事。

金艺社(简称J)与施涌潮(简称S)

J:您是从什么时候开始画画的,为什么会选择以水墨作为绘画媒介?

S:我是富阳人,富阳是黄公望的隐居地,所以家乡或多或少给了我一些人文意义上的启示,这也是我选择国画的主要原因之一。

另外,我从小就喜欢用毛笔在纸上涂涂写写,16岁开始正式学习国画技法。一年后我去了杭州市美术学校学习,那时刚刚开始改革开放,我们是第一批在那里学画的学生。为了提炼笔墨技法,20多岁的时候我便

拜入现为浙江画院院长孙永先生门下。

J:中国画史上有很多画派,比如戴进、吴伟的浙派,沈周、文征明的吴门派,董其昌为代表的松江派等,在您看来,国画的表现形式受到区域的影响吗?

S:区域的影响是肯定有的。首先,每个地区的人文不同;其次是师承关系;再者是周围朋友的风格取向。比如浙派多以淡雅墨色为主,注重传统;海派在晚清时代受西洋画影响,设色多艳丽重色。

J:我看您之前的作品萧疏高古,而近期的设色系列趋唐风,画面强调空间与建筑的关系,为什么会有这种转变?

S:中国画讲究的是表现内心宇宙的元气而并非是眼见的风景,它是一种理想化的山水。萧疏高古是一种境界,拘谨朴实亦是一种境界,关键是用恰到好处形式表现心中之物。

我近期的设色作品也是对色彩的一种尝试。当今的时代盛世繁华,如似唐朝,因此我会画一些亮的东西,也是对现代元素的一种把握。

J:您是浙江省陆俨少艺术研究会会员,陆俨少先生的作品会给您带来一些艺术方面的启发吗?

S:那是肯定的。孙永先生在浙江美术学院国画系山水画研修班学习的时候,师从于陆俨少先生,而孙永先生又是我的老师,所以这种师承关系会潜移默化地影响到我的创作。

陆俨少先生是当代中国画坛不可多得的水墨画大师,他在诗文、书法、画论等多方面具有深厚的学术修养,而我主要是学习他的艺术思路和绘画精神。首先是深入传统,掌握笔墨的技法,再去写生,去创作自己想要表达的东西。

J:您的作品大多表现一些疏林坡岸、浅水遥岑、闲适隐逸的物象,和您对待艺术的态度有着怎样的关系?

S:画画对我来说即是时空与心灵的逃避和消遣,也是精神依托的一种载体,所以画出来的内容也会相应地清静萧疏,表现自我,不期有成,但求适意,聊以志快耳!

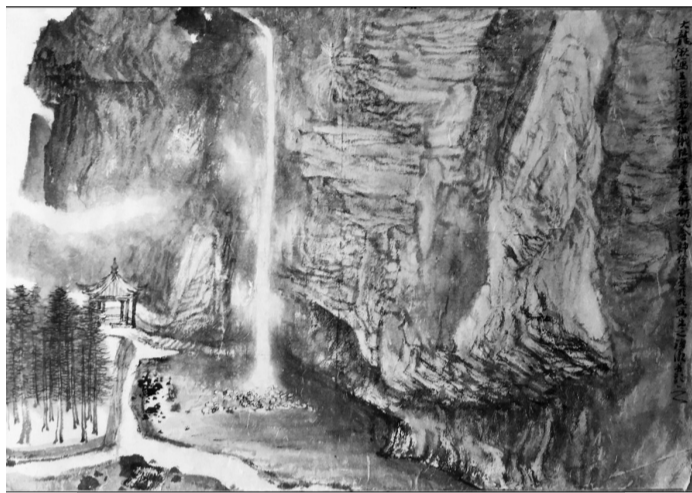
J:您的艺术理想是什么?是什么一直支撑您在创作的道路上一直走到今天?

S:首先是提炼和提升自己的笔墨语言,坚持达到较好的成绩;其次是坚持自己的创作理念,不为世事繁华所影响。

何梦真



《醉漾轻舟》



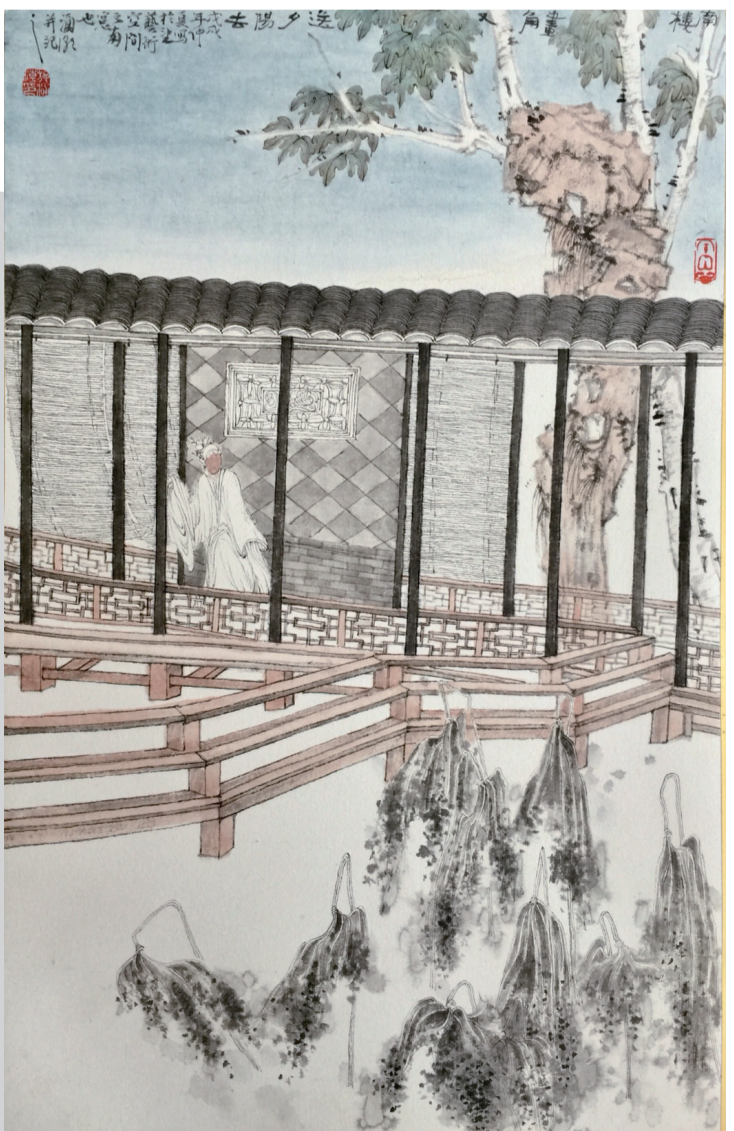
《大龙湫》



《庭院深几许》



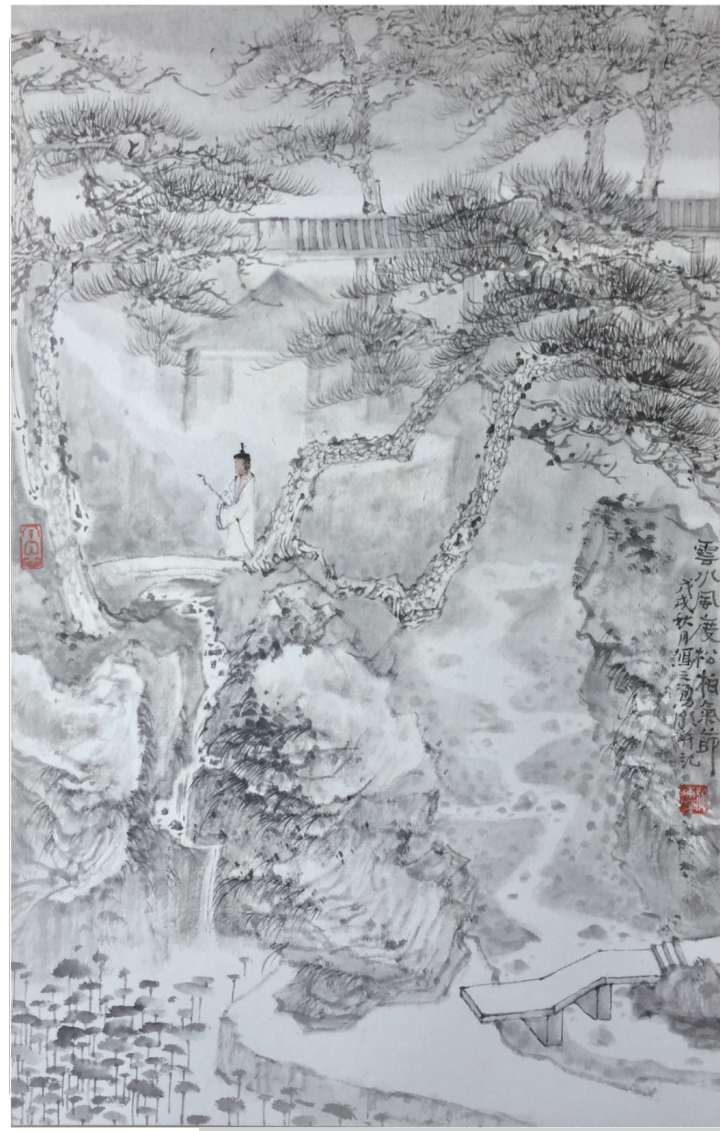
《问秋》



《南楼夕照》



《荷风送香》



《云水风度》